



Arbejds- og indsatsplan fra medio 2011 til ultimo 2012

## Indledning

Udgangspunktet for nærværende arbejdsplan er (citat fra det eksisterende visions- og arbejdsplan) :

**Vision for kirkerne i Holbæk Provsti, udtrykt på temadag i februar 2008:**

- **At være mødestedet mellem Gud og mennesker**
- **At møde mennesker dér, hvor de er, og sender dem berigede videre.**
- **At være en åben, synlig, nærværende kirke/menighed, der indgår i det lokale liv.**
- **At være en alsidig og mangfoldig kirke i bevægelse.**
- **At være lokale enheder – i samspil og samarbejde**
- **At være en god og velorganiseret "arbejds"-plads for ansatte og frivillige.**

Ovenstående kan forenklet udtrykkes:

### **VI ØNSKER EN SYNLIG OG NÆRVÆRENDE KIRKE**

Udgangspunktet for provstiets arbejde er således uændret, men nærværende plan er en beskrivelse af de særlige indsatsområder, og de konsekvenser der følger af den prioritering en sådan udvælgelse er udtryk for.

Indsatsområderne er valgt på baggrund af menighedsrådenes egne prioriteringer, opsamlet via udtrykte visioner og debatmøder bl.a. formandsmødet afholdt 7. maj 2011.

Nærværende plan er derfor ikke en fuldstændig beskrivelse af provstiets arbejde, men udtrykker kun de særlige indsatsområder og de rammer, der vil være for det særlige arbejde.

### **Særlige indsatsområder**

I perioden fra sommeren 2011 til udgangen af 2012 sættes der særligt fokus på følgende indsatsområder:

- Synlighed
- Samarbejde
- Menighedsrådsvalget november 2012

De to første områder går igen i de visioner menighedsrådene har udtrykt i de fremsendte budgetter for 2011. Det er derfor naturligt, at provstiet forholder sig til, hvordan provstiet kan understøtte den udvikling ønsker.

November 2012 skal der være valg til menighedsrådene. Det er vigtigt, at det enkelte menighedsråd støttes i, at valget bliver en positiv lejlighed til at tænke i udvikling og muligheder; hvordan styrker vi den nærværende og synlige kirke i vores sogn og hvordan gør vi det attraktivt at tage et medansvar? For provstiet gælder det om at deltage i bestræbelserne på, at gøre arbejdsopgaven som menighedsrådsmedlem overkommelig, meningsfyldt og attraktiv.

## Indsatsområde: Synlighed

### Baggrund

Vore 32 kirker er placeret synligt i byen og i landskabet. Der ringes med klokkerne og de fleste borgere vil pege på den lokale kirke som "min" kirke. Men tilhørsforholdet er ikke nødvendigvis udtryk for et "ejerskab" og en viden om hvad kirken står for og tilbyder den enkelte. Og når det kommer til ansvarsfølelse, kniber det: det er nok vigtigt, at den lokale kirke er der og bliver brugt, men det betyder ikke nødvendigvis, at man føler sig forpligtet til selv at bruge den. Tværtimod: når man går i kirke, gør man det snarere dér, hvor man har en anledning til at komme (dåb, konfirmation, bryllup, begravelse i familien eller vennekredsen eller en særgudstjeneste, som der går gny om: pastagudstjenester, friluftsgudstjenester, gospelgudstjenester osv.)

"Sognebevidsthed" ændrer sig således fra at være knyttet til det geografiske sogn (som kan aflæses på et kort) til at være en lejlighedsbestemt "kirkebevidsthed" - og desværre sker denne ændring langt hurtigere hos den jævne borger end hos dem, der arbejder for det kirkelige liv (menighedsråd, præster og ansatte)...

Der sker således mange forandringer både lokalt og globalt. I kirken er evangeliet uforanderligt men rammerne kan og bør forandres og forkyndelsen og kommunikationen skal tilpasses nutidens virkelighed.

### Mål

- at arbejde på, at sognebevidstheden hos kirkens egne folk ændres fra at være geografisk bestemt til at være lejlighedsbestemt
- at give inspiration til, hvordan synligheden og oplevelsen af kirkens relevans kan øges i første omgang med fokus på ekstern kommunikation
- at give konkrete idéer til øget synlighed i presse, hjemmesider, blade, foldere etc.
- at få igangsat debat om bedst mulig udnyttelse af de afsatte ressourcer - herunder en drøftelse af samarbejdsmuligheder; hvad skal profileres hvornår; kirken, sognet, det enkelte arrangement etc?
- at skabe positiv synlighed i forbindelse med menighedsrådsvalget 2012
- at formidler idéer til samarbejdsrelationer, hvor kirken kan indgå som en naturlig partner; indsamlingsprojekter; arrangementer etc.

### Hvordan? – hvem gør hvad?

Provstiudvalget nedsætter i vinteren 11/12 en ny arbejdsgruppe der skal stå i spidsen for arbejdet med øget synlighed.

Der prioriteres væsentlig øgede medarbejder ressourcer til at indgå i og fagligt kan støtte udviklingen af dette indsatsområde.

### Tidsplan

- November/december 2011: Provstiudvalget udarbejder kommissorium for arbejdsgruppe og sammensætter den.
- Februar/marts 2012: Omprioritering af medarbejderressourcer gennemføres.

## Indsatsområde: Samarbejde

### Baggrund

Vi er en del af et samfund i stadig forandring. Større enheder, sammenlægninger etc, har været "dagsordenen" i de fleste sammenhænge i mange år.

Kirkens basisstruktur er stadig det enkelte sogn, hvor inddelingen stort set ikke er ændret siden middelalderen. Det betyder, at der i dag er stor forskel på sognene fx i forhold til indbyggertal. Sognet er ikke længere den naturlige ramme for samarbejde i andre relationer; skoledistrikter, indkøbsmuligheder etc. og nogle steder er det sådan, at man har (og især oplever at man har) kortere til en anden kirke end sognekirken.

Sognebørnene ser ikke længere naturligt sig selv som sognebørn. De søger den kirke, de synes bedst om; vi er vant til at have ret til frit valg og mobiliteten gør det muligt, at opsøge det jeg helst vil.

Disse forhold er, sammen med forventeligt ændrede økonomiske vilkår, udgangspunktet for nødvendige overvejelser i forhold til, hvordan vi bedst udvikler kirken til glæde for indbyggerne i Holbæk området.

### Mål

- at kendskabet på tværs af sognegrænser styrkes som basis for øget samarbejde og positiv optimering af arbejdet – både det frivillige og det der udføres af ansatte
- at skabe debat om, hvordan opgaver kan defineres, så endnu flere får lyst til at engagere sig som frivillige medarbejdere
- at holde fokus på udvikling og overveje, hvor de nuværende strukturer og fordeling af opgaver kan udvikles, når der tages afsæt i lokale forhold og traditioner
- at fremme, at alle ansatte ser sig selv som en vigtig del af en positiv forandrings- og udviklingsproces
- at undgå den negative opfattelse der ligger i begrebet "at lukke kirker"

### Hvordan? – hvem gør hvad?

Provstiudvalget nedsætter en ny arbejdsgruppe bestående af præster og menighedsrådsformænd.

Denne arbejdsgruppe overtager ansvaret for formandsmøderne fra Ligningsgruppen.

Samtlige netværksgrupper drøfter de definerede mål (ovenfor) og overvejer konkrete tiltag.

Formandsmøderne benyttes til samordning af idéer og drøftelse af særlige fælles tiltag.

### Tidsplan

- November/december 2011: Provstiudvalget udarbejder kommissorium for arbejdsgruppe og sammensætter den.
- Forår 2012: Netværksgrupperne drøfter målene og melder konkrete ideer til arbejdsgruppen.

## Indsatsområde: Menighedsrådsvalg 2012

### Baggrund

Der er valg til menighedsrådene i november 2012. Blandt andet ændringerne i frivillighedskulturen gør, at det er vanskeligere at rekrutterer frivillige til at påtage sig en bindende opgave i en 4 års periode.

De driftsmæssige og administrative forventninger er øget i indeværende periode, hvilket giver en naturlig anledning til en drøftelse af hvilke funktioner det er rimeligt at forvente løst af frivillige.

### Mål

- De enkelte menighedsråd skal have mulighed for at arbejde med valget som en positiv del af deres opgave
- De enkelte menighedsråd skal være i stand til at udtrykke visioner og prioriteringer for udviklingen af en nærværende lokal kirke i den kommende valgperiode.
- Der skal være åbenhed og synlighed omkring valget ved hjælp af presse, hjemmesider, foldere etc.
- Der skal være åbenhed i forhold til menighedsrådets opgave og forventninger til menighedsrådsmedlemmer.
- Såfremt der er menighedsråd der ønsker sig sammenlagt, skal det sikres, at processen bliver positiv og har baggrund i ønsket om at benytte ressourcerne endnu bedre.
- Det tydeliggøres overfor menighedsrådene, hvor der kan hentes hjælp og støtte
- Der udarbejdes tilbud om introforløb (kursus) for personer i nøglefunktioner efter valget.
- Der arbejdes på at tydeliggøre hvad provstiet kan tilbyde af konkret administrativ aflastning; bogføring, netværksgrupper, personaleledelse, forpagtning/udlejning mv.

### Tidsplan

#### 2012

- Forår: Valgforløb drøftes på formandsmøde
- Forår: Visioner og valgforløb drøftes i alle menighedsråd
- Valgperioden startes med et stort åbent arrangement; kirkeministeren, biskoppen el lokal kendis "skyder i gang"
- Eftersommer: Der udarbejdes en fælles valg-hjemmeside, som de enkelte sogne kan linke til
- Eftersommer: Der indrykkes fælles annoncer for alle sogne vedrørende orienteringsmøde og aflevering af lister.
- November: Valg
- Efter valg: Offentliggørelse af navne på de valgte sker i fælles annonce.

#### 2013

- Januar: Introforløb for valgte til nøglefunktioner

### Hvordan? – hvem gør hvad?

#### Provstiet

- Giver oplæg på formandsmøde
- Tilbyder hjælp til visionsdrøftelse
- Udarbejder valg-hjemmesider
- Koordinerer fælles annoncering og andre fælles tiltag
- Inspirerer til øvrig omtale
- Sørger for afholdelse af introforløb

## Opgave- og ansvarsfordeling

Det overordnede ansvar for løsning af opgaverne i provstiet såvel i forhold til den "daglige drift" som indsatsen i forhold til de særlige indsatsområder, er organisatorisk placeret hos provstiudvalget og provsten.

I praksis er opgaver og ansvar fordelt og uddelegeret til ansatte og arbejdsgrupper ligesom der arbejdes og kommunikeres via netværksgrupper. I det følgende er ansvarsfordeling og forventninger beskrevet:

### **Provstiudvalget:**

Provstiudvalget fungerer i de fleste sammenhænge som provstiets "bestyrelse" og varetager de pålagte myndighedsopgaver herunder den samlede økonomiske koordinering og fastlæggelse af den kirkelige ligning.

Provstiudvalget mødes ca. 1 gang om måneden og ser det som en vigtig opgave, at støtte og inspirere menighedsråd og medarbejdere til at udvikle det lokale kirkeliv så det opleves nærværende og relevant og samtidig understøtte alle initiativer til samarbejde på tværs af sognegrænser i de sammenhænge, hvor det har relevans og kan være til udvikling og gavn.

### **Arbejdsgrupper nedsat af provstiudvalget:**

- *Nedenstående er "overskrifter" for perioden.*
- *I alle arbejdsgrupper indgår mindst et PU-medlem og en ansat.*
- *Der foreligger kommissorium for alle arbejdsgrupper, hvor sammensætning og øvrige retningslinier fremgår.*

### **Løvsugerbanden:**

*Opgave:*

Det er bl.a. arbejdsgruppens opgave:

- At følge og udvikle det igangværende kalkningssamarbejde med henblik på evaluering i 2012 samt udarbejde indstilling til fortsættelse af projektet. Gruppen anmodes om forslag til evt. fælles rammer for kalkning, samme frekvens alle steder etc.
- At inspirere til samarbejde og fælles indkøb
- At undersøge muligheder for nye rabat- og indkøbsaftaler..

*Forventet funktionsperiode:*

Det forventes, at arbejdsgruppen fungerer hele perioden.

### **Ligningsgruppen:**

*Opgave:*

Arbejdsgruppen har tre hovedopgaver:

- At udarbejde oplæg til konkret fordelingsmodel for driftsrammen (fremlægges på budgetsamrådet 2012)

- At udarbejde forslag til vurdering og prioritering af fordelingen af anlægsmidler (første del vedtaget på budgetsamråd 2011)
- At overveje, hvordan formandsmøder kan udvikles til et relevant mødeforum (opgaven bør flyttes til "udviklingsgruppen")

*Forventet funktionsperiode:*

I udgangspunktet ophæves arbejdsgruppen i forbindelse med "afleveringen" til budgetsamrådet 2012. Det bør overvejes om denne gruppe skal fortsætte el. evt. erstattes af en anden gruppe med henblik på fortsat sparring for PU i forhold til udvikling af styring, prioritering og effektivisering af anvendelsen af ligningsmidlerne.

Idé: Skal gruppen etablere et tilbud til de enkelte menighedsråd om sparring i forhold til økonomistyringen og anvendelse af midlerne?

**Synlighedsgruppen (NY):**

Gruppen sammensættes af personer med erfaring i kommunikation, markedsføring, strategisk planlægning og præsentation.

*Opgave:*

Arbejdsgruppen får til opgave at udvikle og sikre gennemførelsen af indsatsområdet "Synlighed", herunder ønsket om ønsket om en synlighed af kirken i forbindelse med Menighedsrådsvalget 2012. Arbejdsgruppen bliver ansvarlig for "startarrangement" el. event i forbindelse med valget.

*Forventet funktionsperiode:*

Arbejdsgruppen forventes nedsat omkring årsskiftet 2011/12 og fungerer resten af indeværende valgperiode.

**Udviklingsgruppen (samarbejde) (NY):**

Gruppen sammensættes af præster og menighedsrådsmedlemmer. Kan evt. suppleres med faglige kompetencer i forhold til organisering, udvikling, forandringsprocesser e.lign.

*Opgave:*

Arbejdsgruppen får til opgave at udvikle og sikre gennemførelsen af indsatsområdet "Samarbejde", herunder planlægning af formandsmøder og arrangement fælles for alle menighedsrådsmedlemmer i 2012 (se næste side).

*Forventet funktionsperiode:*

Arbejdsgruppen forventes nedsat omkring årsskiftet 2011/12 og fungerer resten af indeværende valgperiode.

## Opgave- og ansvarsfordeling 2

### Fælles for alle menighedsrådsmedlemmer:

I april 2012 holdes en aften el. dag for alle medlemmer af menighedsrådene, hvor der inspireres til udvikling. Der skal også være plads til at komme med kritiske indspil, så medlemmerne efter 3½ års funktion kan få luft for evt. frustrationer.

Det bærende i arrangementet skal være, hvordan vi kommer videre på en spændende måde; alle skal gå hjem med følelsen af, at her kan jeg bidrage med noget; jeg vil gerne være med til at gøre en fortsat indsats.

Provstiudvalget planlægger arrangementet med indspil fra arbejdsgrupperne.

### Netværksgrupper:

Netværksgrupperne er kendetegnet ved at være et forum for personer med samme funktion, hvor erfaringer udveksles og initiativer drøftes og koordineres. Der vil være situationer, hvor det vil være relevant at indbyde flere netværksgrupper til et fællesmøde fx kirkeværger og gravere el. formænd og præster.

I perioden vil det være hensigtsmæssigt at arbejde med følgende netværksgrupper:

### Præsterne:

*Tilstræbt mødefrekvens*

Tjenstlige møder afholdes 4 gange årligt - den ene gang i form af en studietur af 1-1½ døgns varighed med overnatning; de øvrige gange i form af 3-4 timers møder midt på dagen

*Mødefunktion*

- at gøre præstegruppen til et samvirkende team, der kan bruge hinanden i dagligdagen
- at drøfte aktuelle faglige og teologiske emner
- at give anledning og inspiration til fælles tiltag i små eller større grupper, gerne opdelt efter interesse frem for efter geografi
- i sidste ende: at få dannet et passende antal team ("provstorater"), der er så selvstyrende, at ferier, fravær op til 3 uger og koordinering af konfirmationsforberedelse bliver afklaret af teamet selv; formentlig vil 4 team á 6-8 præster være et passende antal i Holbæk Provsti.

### Formænd for menighedsrådet:

*Tilstræbt mødefrekvens*

#### 2011

- 14. september: Møde om endeligt budget 2012 (der kunne på dette møde gives et kort oplæg omkring rollen som myndighed; aktindsigt, habilitet etc.)

#### 2012

- Ult. januar/februar: Fællesmøde for formænd og præster – hvorhen og hvordan? Kirke i udvikling!

- Primo marts: Tema: 3½ år er gået; hvad har det nyttet? Hvad skal der ske? – oplæg og værktøjer til at skabe gode processer.
- Ultimo april – fælles arrangement for alle menighedsrådsmedlemmer
- Juni: Budgetsamråd
- September: Møde om budget
- December: Velkommen formand! Du er ikke alene!

*Mødefunktion*

- At kvalificere formanden som leder
- At opbygge et tillidsfuldt samtaleforum, der kan opleve en fælles interesse i en samlet udvikling af kirkerne i Holbæk området.

**Kasserere og regnskabsførerne:**

*Tilstræbt mødefrekvens*

Der tilstræbes 2 – 3 møder årligt. 1 møde placeres ultimo januar hvor provstirevisoren deltager med information omkring regnskabsafslutning. Kassererne/regnskabsførerne deltager almindeligvis i Budgetsamrådet i juni måned.

*Mødefunktion*

- At give den enkelte kasserer el. regnskabsfører en oplevelse af, at der er andre med samme funktion som jeg kan søge rådgivning hos.
- At formidle viden omkring budget-og regnskabsfunktionen, så menighedsrådet udnytter regnskabets faciliteter bedst muligt og budget- og regnskab bliver et positivt arbejdsredskab.

**Kirkeværgerne**

*Tilstræbt mødefrekvens*

Der tilstræbes 1 – 2 møder årligt. Et møde holdes sammen med graverne.

*Mødefunktion*

- At sikre udveksling af ideer og information om bygningsvedligeholdelsen og kirkegårdsdriften
- At være mødested for koordinering af samarbejde, fælles indkøb, og nødvendig drøftelse af fælles standarder på fx kirkegården.

**Graverne:**

*Tilstræbt mødefrekvens*

Der stræbes efter mindst et årligt møde, hvor kirkeværgerne også indbydes.

*Mødefunktion*

- At sikre udveksling af ideer og information om bygningsvedligeholdelsen og kirkegårdsdriften
- At være mødested for koordinering af samarbejde, fælles indkøb, og nødvendig drøftelse af fælles standarder på fx kirkegården.

- At styrke oplevelsen af at være en del af et større hold og dermed skabe en positiv tilgang til øget samarbejde på tværs af sognegrænserne.

### **Kontaktpersonerne:**

*Tilstræbt mødefrekvens*

Der holdes kvartalsvise møder. I forbindelse med de årlige lokale lønforhandlinger holdes orienterende møde ligesom der i forhandlingsperioden indbydes til café-møder, hvor konkrete oplæg drøftes.

Administrationschef, "daglig leder", mfl. der har personaleansvar for flere ansatte indbydes til at deltage i disse møder.

*Mødefunktion*

- At holde kontaktpersonerne opdaterede på eventuelle nye regler og vejledninger
- At være forum for drøftelse af temaer af fælles interesse fx personalepolitik, brug af vikarer, ansættelser på tværs af sognegrænser, hvordan holde MUS-samtaler, notatpligt etc.

## **Funktions- og ansvarsfordeling blandt ansatte i provstiet**

De ansatte i provstiet er provst, konsulent og kommunikationsmedarbejderen, der sammen varetager den "daglige drift" og de særlige indsatsområder. Opgaverne forventes løst professionelt og fagligt kvalificeret i forhold til funktionen.

Som konsekvens af nærværende plan, ændres den hidtidige stilling som provstisekretær til en stilling som kommunikationsmedarbejder.

Ansvarsområderne er overordnet fordelt således:

### **Provst**

*(er samtidig sognepræst i Vipperød pastorat)*

*Opgaver:*

- Leder af provstiet og formand for provstiudvalget (medlem af PU)
- Koordination af provstiets arbejde.
- Varetager al ledelsesmæssig sagsbehandling i forhold til præsterne; herunder ferie- og fraværsregistrering, MUS, APV etc.
- Primær sagsbehandler i sager der har indflydelse på præsters ansættelses- el. boligforhold.
- Rådgiver i forhold til menighedsråd.
- Analysere evt. konflikter og udarbejde mulige løsningsforslag
- Provstesyn og kirkebogseftersyn

*Deltager i følgende arbejdsgrupper:*

Ligningsgruppen, Udviklingsgruppen og (Synlighedsgruppen)

*Ansvarlig for følgende netværksgrupper:*

Præsterne

**Konsulent**  
(ansat 37 timer/uge)  
Opgaver:

- Ansvarlig for provstiets daglige økonomistyring; bogholderi, betalinger, budgetlægning, rapporteringer, regnskabsafklæggelse
- Regnskab og budgetbehandling i forhold til menighedsråd herunder udarbejdelse af forslag til samlet budget.
- Kontakt til regnskabsfællesskabet, kalkningssamarbejdet og andre tværgående samarbejdsprojekter mellem flere sogne hvor provstiet er involveret.
- Primær sagsbehandler i sager der ikke berører præsters ansættelses- og boligforhold.
- Rådgiver i forhold til menighedsråd; personale, kontraktforhold, udviklings- og prioriteringsopgaver, visionsprocesser og sikre mulighed for at have en positiv oplevelse af at være menighedsråd el. ansat.
- Analysere evt. konflikter og udarbejde mulige løsningsforslag
- Initiativtager til tværgående samarbejdsprojekter
- Deltage i provstiudvalgets arbejde og være sparringspartner for provst og PU

*Deltager i følgende arbejdsgrupper:*

Løvsugerbanden, Synlighedsgruppen, (Ligningsgruppen), (Udviklingsgruppen)

*Ansvarlig for følgende netværksgrupper:*

Formænd, kasserere/regnskabsførerne, graverne, kirkeværgerne, kontaktpersonerne

**Kommunikationsmedarbejder**  
(ansat 20 timer/uge på vilkår som provstisekretær)  
Opgaver:

- Ansvarlig for intern og ekstern kommunikation og udviklingen heraf; hjemmeside, layout, orienteringsskrivelser, ideoplæg til menighedsråd og arbejdsgrupper
- Sekretæropgaver for provstiudvalget, provst og konsulent, herunder korrespondance
- Arkivering og journalisering
- Varetage "daglige ekspeditioner" på provstikontoret.
- Mødeplanlægger; udarbejde dagsorden, lokalereservationer mv.

*Deltager i følgende arbejdsgrupper:*

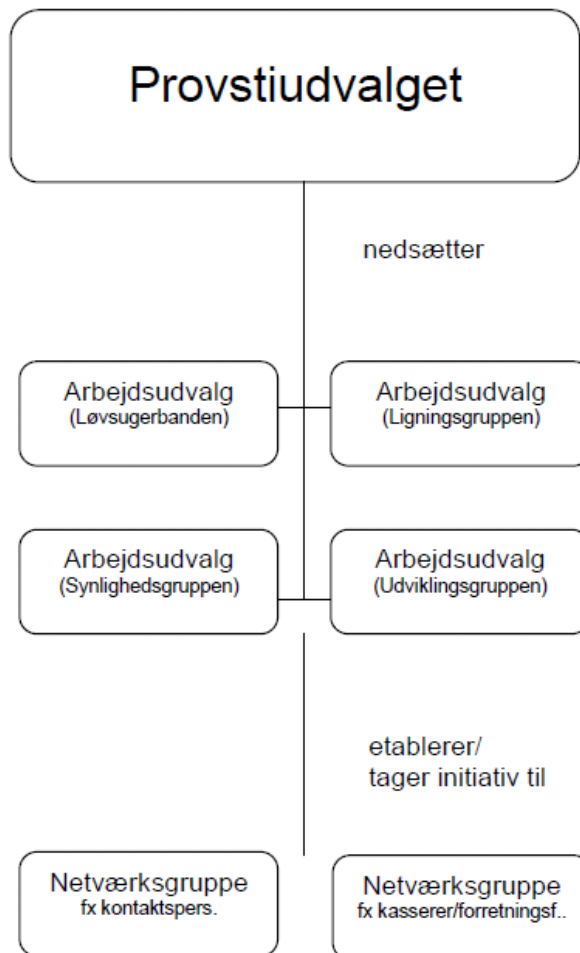
- (Synlighedsgruppen)

*Ansvarlig for følgende netværksgrupper:*

- Ingen

**Bilag 1**

## Ressource beskrivelse



Provsten er medlem

Konsulent og kommunikationsmedarb. deltager.

I hvert arbejdsudvalg:

- Et PU-medlem
- En medarbejder

I hver gruppe deltager en medarbejder